

РУКОВОДСТВО ПО ЭКСПЛУАТАЦИИ  
КРАСКОПУЛЬТА РУЧНОГО ЭЛЕКТРИЧЕСКОГО

**КР-500**  
**КР-650**  
**КР-1000**



Ул. Каширская, 1А  
г. Ростов-на-Дону,  
Ростовская область,  
Российская Федерация,  
344091


Тел.: +7 (863) 292-99-43

Произведено в КНР

## 1. СОДЕРЖАНИЕ

1. Содержание.....	стр.2
2. Введение.....	стр.2
3. Преимущества.....	стр.2
4. Основные сведения об изделии.....	стр.3
5. Технические характеристики.....	стр.3
6. Комплектация.....	стр.3
7. Общий вид.....	стр.4
8. Меры безопасности.....	стр.5
8.1. Общие правила.....	стр.5
9. Эксплуатация.....	стр.6
9.1. Подготовка к работе.....	стр.6
9.2. Выбор распыляющей дюзы.....	стр.6
9.3. Подготовка краски.....	стр.6
9.4. Работа с краскопультом.....	стр.7
9.5. Регулятор пятна распыления (для КР-1000).....	стр.8
10. Техническое обслуживание и ремонт.....	стр.8
11. Советы по покраске.....	стр.9
11.1. Окрашивание поверхностей.....	стр.9
11.2. Выбор краски.....	стр.10
11.2.1. Дерево.....	стр.10
11.2.2. ДСП.....	стр.10
11.2.3. Твердый картон и доска.....	стр.10
11.2.4. Фанера.....	стр.10
11.2.5. Металл.....	стр.10
12. Техническое обслуживание и хранение.....	стр.10
13. Гарантии изготовителя (поставщика).....	стр.11
14. Общие положения.....	стр.12
15. Повреждение элементов редуктора, передаточных механизмов.....	стр.12
16. Определение повреждения по внешнему виду.....	стр.13
17. Повреждения элементов электродвигателя.....	стр.13
18. Повреждение выключателя.....	стр.14
19. Внешние проявления дефектов.....	стр.14
20. Для заметок.....	стр.15
21. Талоны на гарантийный ремонт.....	стр.17
22. Адреса гарантийных мастерских.....	стр.19

## 2. ВВЕДЕНИЕ

 Прочитайте данную инструкцию от начала и до конца. Инструкция написана техническим языком, однако ее чтение займет совсем немного времени, дополнит Ваши знания и поможет избежать ошибок, ведущих к поломке инструмента, порче чужого имущества и, что самое главное, сохранит Ваше здоровье и здоровье окружающих Вас людей.

Мы постоянно работаем над усовершенствованием технологий и улучшением рабочих качеств нашей продукции. Поэтому купленный Вами инструмент может иметь конструктивные отличия от изображенного на иллюстрации, которые не влияют на условия монтажа и эксплуатации.

Спасибо за Ваш выбор!

## 3. ПРЕИМУЩЕСТВА

- **Высокая производительность**
- **Улучшенное распыление**
- **Дополнительная multifunctionальная насадка**
- **Специальный крючок для подвешивания**

- **Удобное хранение**
- **Специальный крючок**
- **Пыле- и влагозащитный выключатель**
- **Легкий доступ к фильтру**
- **Технология HVLP**

## 4. ОСНОВНЫЕ СВЕДЕНИЯ ОБ ИЗДЕЛИИ

1.1. Краскопульт ручной электрический моделей КР-500, КР-650, КР-1000 (далее по тексту «краскопульт») предназначен для распыления красок и лаков, а также других жидкостей.

**!** *Сильное загрязнение внутренних полостей краскопульта является нарушением условий эксплуатации и основанием для отказа изготовителя от гарантийных обязательств.*

1.2. Краскопульт предназначен для эксплуатации в районах с умеренным климатом в условия окружающей среды, характеризующейся температурой от +1 °С до +40 °С, относительной влажностью воздуха не более 80% и отсутствием прямого воздействия атмосферных осадков и чрезмерной запыленности воздуха. Питание от сети переменного тока напряжением 220 В, частотой 50 Гц. Допускаемые отклонения напряжения +/-10%, частоты +/-5%.

1.3. Транспортировка инструмента производится в закрытых транспортных средствах в соответствии с правилами перевозки грузов, действующих на транспорте данного вида.

1.4. Настоящий паспорт содержит сведения и требования, необходимые и достаточные для надежной, эффективной и безопасной эксплуатации краскопульта.

## 5. ТЕХНИЧЕСКИЕ ХАРАКТЕРИСТИКИ

Основные технические характеристики представлены в таблице ниже:

Модель	КР-500	КР-650	КР-1000
Напряжение/ Частота, В/ Гц	220/50	220/50	220/50
Потребляемая мощность, Вт	500	650	1000
Максимальная производительность, мл/ мин	320	700	1000
Объем бачка, мл	700	700	1300
Расположение бака	нижнее	нижнее	нижнее
Максимальная вязкость распыляемого вещества, DIN/ сек	50	50	100
Диаметр сопла, мм	1,8	2,6	1,8 и 2,6

## 6. КОМПЛЕКТАЦИЯ

Краскопульт электрический (1шт); насадка multifunctionальная (1шт, 2 шт - КР-1000), чашка для определения густоты краски (1шт); шланг (1шт); бачок для краски (1шт); ремень (1шт); руководство по эксплуатации (1шт); упаковка (1шт).

**!** В связи с развитием и техническим прогрессом фирма-изготовитель оставляет за собой право внесения технических изменений в характеристики изделия и его комплектацию без предварительного информирования об этом.

## 7. ОБЩИЙ ВИД

Общий вид модели KP-500 представлен на рис.1(а)

Общий вид модели KP-650 представлен на рис.1(б)

Общий вид модели KP-1000 представлен на рис.1(в)



РИС. 1(А)

РИС. 1(Б)

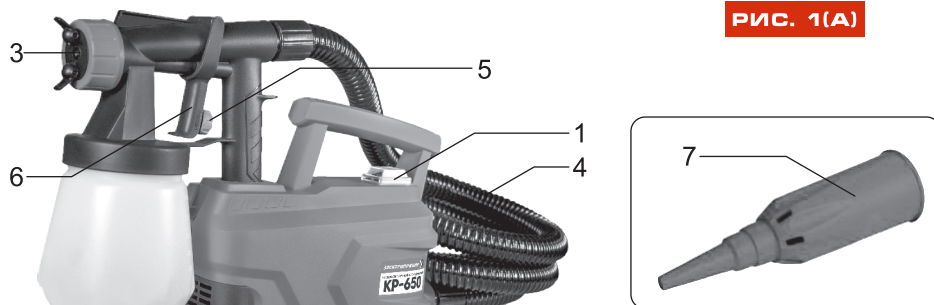


РИС. 1(В)



- |                       |   |
|-----------------------|---|
| 1. Кнопка выключателя | 5. Регулятор расхода распыляемого материала |
| 2. Корпус насоса      | 6. Пусковой курок                           |
| 3. Дюза               | 7. Мультифункциональная насадка             |
| 4. Шланг              | 8. Бачок                                    |

## 8. МЕРЫ БЕЗОПАСНОСТИ

### 8.1. Общие правила

**!** *Всегда думайте, прежде, чем что-то делать!*

Не пользуйтесь инструментом под дождем либо в сильно влажной среде, вблизи легковоспламеняющихся жидкостей, газов и материалов, в помещениях с агрессивными средами, способными разъедать металл, пластмассу.

Работайте в хорошо освещенных проветриваемых помещениях, содержите рабочее место в чистоте и порядке.

**!** *Не допускайте присутствия рядом с рабочим местом посторонних, не позволяйте им использовать Ваш инструмент, если Вы не уверены в их квалификации.*

Никогда не работайте под воздействием препаратов снижающих концентрацию внимания и ухудшающих координацию движений и реакцию. Не работайте, будучи уставшим – неверное движение может привести к травмам и порче имущества. Работайте в устойчивом положении, следите за равновесием.

Позаботьтесь о сохранности своего тела и организма. Используйте индивидуальные средства защиты для органов дыхания (маска, респиратор), зрения (защитные очки), рук (рабочие перчатки). Используйте удобную нескользящую обувь. Не пренебрегайте этими вещами!

Остерегайтесь попадания капель краски на одежду, кожу. Это может вызвать химические ожоги.

При покраске в рабочей зоне не должны присутствовать источники воспламенения (открытый огонь), поскольку при покраске образуются легковоспламеняющиеся смеси.

**!** *Никогда не направляйте краскопульт на себя, других лиц и животных. Растворители краски могут привести к химическим ожогам! Распыляемые вещества выходят из сопла краскопульта под большим давлением!*

**!** *Перед любыми видами обслуживания и ремонта, также перед хранением инструмента вынимайте вилку сетевого шнура из штепсельной розетки!*

Всегда следите за состоянием шнура питания, не ставьте на него тяжелых предметов, не допускайте его перетирания. Не переносите краскопульт за кабель, не выдергивайте вилку из сети питания за провод. Если кабель поврежден – не используйте инструмент, это может привести к его поломке, поражению электрическим током или пожару. Отключайте инструмент от питающей сети, когда отдыхаете, переносите ее на новое место работы. Следите, чтобы выключатель питания был выключен, когда Вы подсоединяете кабель питания к сети.

При обслуживании инструмента используйте только рекомендованные изготовителем вспомогательные материалы.

При частом использовании инструмента, следите за состоянием графитовых щеток электродвигателя (грязные и изношенные графитовые щетки вызывают сильное искрение и снижение мощности электродвигателя).

Проверку и ремонт инструмента производите только в сервисном центре.

Если инструмент долго находился на холоде, перед использованием в помещении дайте ему нагреться до комнатной температуры.

При покраске мелких изделий, используйте зажимы, струбцины, тиски или другой способ их надежного крепления.

**!** *Краскопульт может быть использован с красками и растворителями с температурой воспламенения не ниже 21 °С.*

Не используйте краскопульт для распыления воспламеняющихся жидкостей (бензина, керосина и т.п.)

Не используйте краскопульт для распыления жидкостей, содержащие абразивные вещества, как оксид свинца.

Не используйте краскопульт для распыления глазури, щелочных и кислотных веществ.

**!** *Краскопульт должен быть очищен от краски после каждого использования!*

Храните инструмент в чистом, сухом и недоступном для детей месте.

## 9. ЭКСПЛУАТАЦИЯ

### 9.1. Подготовка к работе

Откройте коробку. Извлеките все комплектующие детали и узлы. Проверьте комплектность и целостность инструмента.

**!** *Потренируйтесь перед тем, как начать окрашивание, заполнив бачок водой, на картоне или некондиционных досках, чтобы понять принцип распыления краскопульт в действии, не тратя краску.*

Перед использованием краскопульт, проверьте прочно ли сидит бачок. Проверьте, регулятор расхода распыляемого материала и прочно ли привинчена дюза.

Факел можно настроить с помощью регулятора расхода распыляемого материала. Поворот винта по часовой стрелке увеличивает количество распыляемого материала, против часовой – уменьшает. Перед началом покраски установите регулятор примерно посередине, затем поворачивайте его в одну или другую сторону для достижения желаемого результата.

### 9.2. Выбор распыляющей дюзы.

Для большинства красок, используемых при распылении для внешних и внутренних поверхностей, таких как эмали и других, более тонких субстанций достаточно использовать 0,6 мм дюзу.

Для более густых и тяжелых латексных красок используйте дюзу 0,8 мм. Если вначале распыления Вы обнаружите, что краска слишком сильно разбрызгивается, а дюза слишком маленькая, то, возможно краска слишком густая для этой дюзы. Если с помощью регулятора расхода распыляемого материала Вы не решите проблему, попробуйте установить дюзу большего размера или разбавьте краску для достижения необходимой консистенции. Или наоборот если краска слишком жидкая, при большом расходе краски, или же она плохо распыляется, попробуйте использовать дюзу более меньшего размера или отрегулируйте расход материала.

### 9.3. Подготовка краски

Большинство латексных красителей перед распылением необходимо разбавлять водой. Чашка для определения густоты краски, входящая в комплект поставки - все,

что Вам необходимо, чтобы определить необходимую консистенцию при разбавлении.

Наполните чашку, окунув ее в краску, затем засекайте время, которое потребуется для того, чтобы вся краска вытекла через отверстие в нижней части чашки. Это время измеряется в DIN/сек (DIN-секунды).

Чем больше времени потребуется для этого, тем гуще краска.

В среднем, краски следует разбавлять до тех пор, пока на опорожнение воронки не будет уходить 35-40 сек. Для других красок может быть достаточно, если показатель вязкости составит 20-40 сек.

Ниже приводится перечень вязкости для различных красок. Помните, вязкость и пропорция добавления растворителя в краску, зависит от разных факторов, такие как тип и марка краски, ее качество и т.п. Данный перечень носит рекомендательный характер, и к нему не могут быть предъявлены какие-либо правовые требования.

- 1.Краски для пластика и латексные краски: 24-28сек.
- 2.Краски на водной основе: 20-25 сек.
- 3.Грунтовка: 24-28 сек.
- 4.Лаки: 20-25 сек.
- 5.Краски на масляной основе: 18-22 сек.
- 6.Эмалевые краски: 18-22 сек.
- 7.Алюминиевые краски: 22-25 сек.
- 8.Автомобильные краски: 25-35 сек.
- 9.Герметики для дерева: 28-35 сек.

### 9.4. Работа с краскопультом

Перед покраской детали, рекомендуется провести пробное окрашивание, например на картоне, чтобы убедиться, что краска имеет оптимальную вязкость и нужную струю распыления.

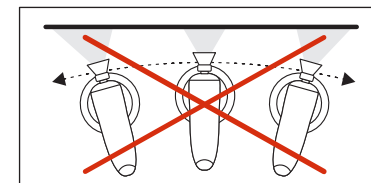
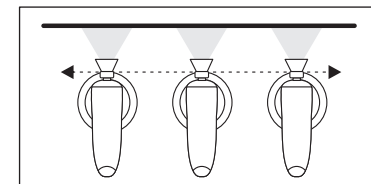
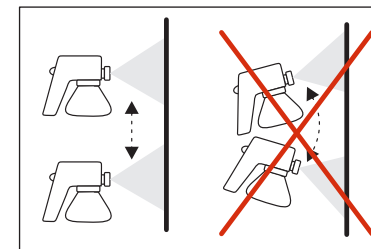
Держите краскопульт прямо и распыляйте материал параллельно окрашиваемой поверхности.

Для того, чтобы обеспечить равномерное распыление, движение руки должно быть плавным, при распылении не сгибайте кисть руки.

Для обеспечения равномерного покрытия не следует перемещать краскопульт слишком быстро или слишком медленно. При быстром перемещении слой покрытия получится очень тонким, а при медленном слишком толстым.

Перемещайте краскопульт, как бы штрихуя поверхность, слева направо и обратно, вверх вниз и обратно.

Чтобы избежать подтёков на вертикальных поверхностях, попробуйте распылять краску тонким слоем с большего расстояния и не наносить слишком толстый слой за один раз.



Когда заканчиваете покраску, можно работать на чуть более близком расстоянии.

При работе на горизонтальных поверхностях направляйте распыляемую струю под углом 45° от себя (для этого используйте гибкую трубку).

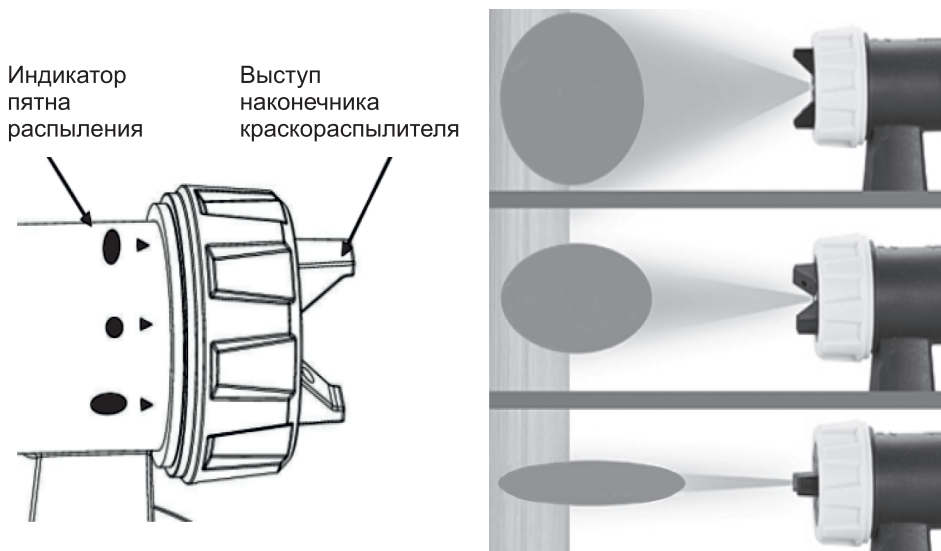
Если краска первого слоя высохла, при нанесении второго слоя можно работать на более близком расстоянии.

Гибкая трубка с насадкой для окрашивания пола/потолка предназначена для окрашивания горизонтальных поверхностей – например, труднодоступных мест, таких как внутренняя часть опалубки и ограждений.

Если Вы на какое-то время прервали процесс покраски, не забудьте снова проверить краскопульт, используя для этого кусок ненужной бумаги.

### 9.5. Регулятор пятна распыления

В зависимости от области применения краскораспылителя пользователь может выбрать три режима распыления краски: круг, вертикальный овал и горизонтальный овал (см. рис. ниже).



## 10. ТЕХНИЧЕСКОЕ ОБСЛУЖИВАНИЕ И РЕМОНТ

**!** Перед проведением работ по техническому обслуживанию краскопульт, отключите шнур от сети питания электрическим током.

**!** Чистку краскопульт необходимо производить после каждого использования краскопульт.

При чистке краскопульт не используйте легковоспламеняющиеся жидкости.

Производите чистку краскопульт в хорошо проветриваемом помещении. Соблюдайте общие правила электрической безопасности.

Чистка краскопульт производится следующим образом:

• Отключите краскопульт от питающей сети;

• Снимите бачок с оставшейся краской;

• Слейте остатки краски;

• Залейте небольшое количество растворителя, подходящего по типу краски (т.е. теплую мыльную воду для латексных красок или растворитель для красок на масляной основе и т.п.);

• Закрутите бачок к краскопульту и не сильно взболтайте в течении нескольких минут;

• После того, как снимите бачок с краской и всасывающую трубку сделайте 1-3 пробных пусков, чтобы удалить остатки раствора. Не включайте краскопульт без распыляемых материалов более чем на 10 сек., так как при этом детали насоса подвергаются значительному изнашиванию.

**!** Ремонт краскопульт производите только в специализированной мастерской.

Для обеспечения бесперебойной работы вашего краскопульт запомните следующие правила:

• Старую краску необходимо процедить перед использованием (для определенной вязкости);

• Разбавьте краску до требуемой густоты;

• Используйте правильную дюзу, размер которой часто определяется густотой краски;

• Проверьте на износ дюзу и клапан распылителя, при необходимости – замените;

• Для латексных красок с содержанием акрила свыше 20% используйте смазывающую добавку;

• Небрежная и недостаточная очистка может заклинить поршень. Если слышится гудение низких тонов, немедленно прекратите распыление, т.к. электродвигатель может сгореть.

Помните, что для обеспечения долгой эксплуатации краскопульт нужно обеспечить правильный уход за ним. После использования необходимо очистить его, иначе в следующий раз он может не работать, гарантия не включает починку распылителя, который не был своевременно очищен от краски.

Никогда не погружайте электрические части краскопульт в воду или какую-либо другую жидкость, это может нанести серьезный вред краскопульту и, возможно, вызвать короткое замыкание.

Следите за исправным состоянием изделия. В случае появления подозрительных запахов, дыма, огня, искр следует выключить аппарат, отключить его от сети и обратиться в специализированный сервисный центр.

Если Вам что-то показалось ненормальным в работе изделия, немедленно прекратите его эксплуатацию.

## 11. СОВЕТЫ ПО ПОКРАСКЕ

### 11.1. Окрашивание поверхностей.

Выймите окрашиваемую поверхность для устранения грязи, паутины и тд. Если поверхность уже была ранее окрашена, слегка отшлифуйте поверхность абразивным материалом, чтобы она была более гладкой перед окраской.

Загрунтуйте вмятины, царапины и трещины специальным материалом для грунтовочных работ. Когда все проблемные места будут заполнены целиком, приступайте к закрашиванию пятен.

Для того, чтобы краска не стекала, не морщилась и т.п., следите за тем, чтобы между покрытиями проходило достаточно времени для высыхания.

Начните окрашивания с нанесения первого тонкого слоя, дайте слою высохнуть, затем нанесите следующий слой. Этот способ окрашивания особенно рекомендуется для вертикальных поверхностей и поможет Вам избежать образования подтеков и полос.

Расстояние между красящей головкой и окрашиваемой поверхностью зависит от интенсивности окрашивания (количество краски проходящей через головку).

Оконное стекло может быть защищено с помощью намоченных газет.

Помните, что во время окрашивания основной поверхности, находящиеся рядом предметы могут быть окрашены микрокаплями краски. Накройте их защитной пленкой, или отодвиньте подальше от места работы.

### 11.2. Выбор краски.

Эта информация носит рекомендательный характер. Выбор краски, цвета, фактуры и иных дизайнерских приемов остается за пользователем.

#### 11.2.1. Дерево

Уличные деревянные сооружения, скамейки, заборы: предпочтительно использование эмалевых красок. Не используйте меловые краски для внешнего сайдинга, чтобы избежать облупления. Изделия из дерева, используемые в помещениях: предпочтительно использование глянцевой щелочной краски. Пол и опалубка: предпочтительно использовать специальную эмаль для пола и опалубки. Детская мебель и игрушки: желательно использовать цветные нетоксичные краски.

#### 11.2.2. ДСП

Используйте чистый шеллак для грунтовки внутренних панелей. Затем используйте щелочные или латексные краски для окончательной обработки, полировку или лак - для доводки.

#### 11.2.3. Твердый картон и доска

Щелочные или латексные краски держатся дольше на таких поверхностях (до окраски поверхности следует помыть и высушить).

#### 11.2.4. Фанера

Для того чтобы избежать трещин, используйте фенол-смоляную грунтовку; для окончательной доводки щелочную или латексную краску.

#### 11.2.5. Металл

Отдельные ржавые места и облупившуюся краску можно устранить с помощью наждачной бумаги, электродрели и наждачного круга. Затем покройте антикоррозионным покрытием хотя бы в 2 слоя. Затем используйте щелочные или латексные краски.

## 12. ТЕХНИЧЕСКОЕ ОБСЛУЖИВАНИЕ И ХРАНЕНИЕ

Помните, что для обеспечения долгой эксплуатации краскопульты нужно обеспечить правильный уход за инструментом.

Срок службы краскопульты – 10 лет.

Проверяйте части, подверженные износу (такие как дюза и клапан краскопульты) после распыления 20–40 литров краски. Особое внимание следует обратить, если распылялось большое количество латексной краски, поскольку ее образивные свойства способствуют износу деталей в несколько раз больше, чем обычные краски.

Части подверженные износу следует заменить:

Дюза: если Вы заметите, что краска распыляется неровным факелом, после 20–40 литров или более.

**!** *Осуществлять разбор краскопульты, замену поршня и пружины поршня, а также дюзы можно самостоятельно. Остальные работы должны производиться в сервисном центре.*

Хранить краскопульт необходимо в сухом отапливаемом, вентилируемом помещении, защищенном от проникновения паров кислот, щелочей и пылеобразивных веществ, при температуре не ниже +5 °С до +40 °С и относительной влажности воздуха не более 70%.

Указанный срок службы действителен при соблюдении потребителем требований настоящего руководства.

Во всех случаях нарушения нормальной работы инструмента, например: падение оборотов двигателя, изменение шума, появление постороннего запаха, дыма, вибрации, стука – прекратите работу и обратитесь в сервисный центр.

Изготовитель оставляет за собой право вносить изменения в конструкцию изделия, без предварительного уведомления, с целью улучшения его потребительских качеств.

## 13. ГАРАНТИИ ИЗГОТОВИТЕЛЯ (ПОСТАВЩИКА)

- Гарантийный срок эксплуатации краскопульты - 12 месяцев со дня продажи.
- Произведено Jinhua Jinshun Tools Co., Ltd. под контролем «Электроприбор».
- В случае выхода из строя краскопульты в течении гарантийного срока эксплуатации по вине изготовителя владелец имеет право на бесплатный гарантийный ремонт при предъявлении гарантийного талона.
- Удовлетворение претензий потребителя с недостатками по вине изготовителя производится в соответствии с законом РФ «О защите прав потребителей».
- При гарантийном ремонте срок гарантии краскопульты продлевается на срок ремонта.
- Гарантия не распространяется на инструмент с дефектами, возникающими в результате эксплуатации их с нарушениями требований паспорта, в т.ч.:
- работа с перегрузкой электродвигателя;
- механические повреждения в результате удара, падения и т.п.;
- повреждения в результате воздействия огня, агрессивных веществ;
- проникновения жидкостей, посторонних предметов внутрь изделия, на механические повреждения (трещины, сколы и т.п.) и повреждения, вызванные воздействием агрессивных средств и высоких температур, попаданием инородных предметов в вентиляционные решетки инструмента, а также повреждения, наступившие в следствие неправильного хранения (коррозия металлических

частей) и небрежной эксплуатации;

- на быстроизнашиваемые части (фильтры, масло, ремни, поршневые кольца, гильзы цилиндров, угольные щетки, зубчатые ремни, резиновые уплотнения, сальники, защитные кожухи, смазку и т.п.), а также на сменные принадлежности и сменные быстроизнашиваемые приспособления, за исключением случаев повреждений вышеперечисленных частей, произошедших вследствие гарантийной поломки электроинструмента;

- естественный износ инструмента (полная выработка ресурса, сильное внутреннее или внешнее загрязнение);

- на инструмент, вскрывавшийся или ремонтировавшийся в течении гарантийного срока вне гарантийной мастерской;

- на инструмент с удаленным, стертým или измененным заводским номером;

- при появлении неисправностей, вызванных действием непреодолимой силы (несчастный случай, пожар, наводнение, удар молнии и др.)

#### 14. ОБЩИЕ ПОЛОЖЕНИЯ

Гарантия на электроинструмент означает, что инструмент изготовлен из деталей и узлов, соответствующих чертежам и существующим стандартам, прошел проверку в ОТК завода-изготовителя. Дальнейшая его эксплуатация в течение гарантийного срока должна соответствовать паспорту, прилагаемому к электроинструменту. Невыполнение требований паспорта по правилам работы с электроинструментом, а также по смазке и уходу за ним, приводит к преждевременной его поломке. Правила приемки электроинструмента на гарантийный ремонт и причины выхода его из строя регламентируются данной инструкцией, которая согласована с заводом-изготовителем.

#### 15. ПОВРЕЖДЕНИЕ ЭЛЕМЕНТОВ РЕДУКТОРА, ПЕРЕДАТОЧНЫХ МЕХАНИЗМОВ

Определение (повреждение, дефект)	Замечания (возможные причины)	Гарантия (да/нет)
Обломан зуб блок-шестерни инструмента (смазка нерабочая, наличие посторонних механических частиц).	Переключение скоростей в рабочем режиме.	нет
Износ зубьев шестерен.	Недостаточный уход.	нет
Выход из строя подшипников редуктора (смазка рабочая).	Некачественное изготовление.	да
Выход из строя подшипников редуктора (смазка нерабочая, наличие посторонних механических примесей).	Недостаточный уход.	нет
Повреждения редуктора из-за:		нет
- негерметичности;	По вине изготовителя.	да
- недостаточного количества смазки;	По вине изготовителя.	да
Повреждение механических частей электроинструмента вследствие неправильной регулировки, установки сменных насадок.	Невнимательное изучение инструкции по эксплуатации, применение для работы нестандартных приспособлений.	нет

#### 16. ОПРЕДЕЛЕНИЕ ПОВРЕЖДЕНИЯ ПО ВНЕШНЕМУ ВИДУ

Определение (повреждение, дефект)	Замечания (возможные причины)	Гарантия (да/нет)
Внешние повреждения корпусных деталей, накладок, ручек, сетевого шнура и штепсельной вилки.	Неправильная эксплуатация.	нет
Загнутый шпindel (биение шпинделя).	Удар по шпинделю.	нет
Сильное загрязнение вентиляционных окон и внутри изделия (пылью, жидкостями и т.п.).	Небрежная эксплуатация и недостаток ухода за электроинструментом.	нет
Сильное внешнее загрязнение инструмента, наличие на корпусе следов жидкостей и т.п.	Небрежная эксплуатация и недостаток ухода за электроинструментом.	нет
Ржавчина на металлических поверхностях электроинструмента.	Неправильное хранение.	нет
Повреждение от огня (внешнее).	Контакт с открытым пламенем.	нет
Электроинструмент принят в разобранном виде (отсутствует предусмотренная заводом-изготовителем пломба).	У потребителя отсутствует право разбирать инструмент во время гарантийного срока.	нет
Заломы на шлицевых частях крепежа корпусных деталей, неправильная сборка, неправильная сборка, применение не соответствующей смазки, нестандартных подшипников и т.п., что могло привести к выходу из строя электроинструмента.	Ремонт электроинструмента в течение гарантийного срока должен проводиться в уполномоченных сервисных мастерских.	нет
Курок выключателя запал (наружных повреждений нет).	Выключатель испорчен.	да
Видимые поломки инструмента.	Падение, удар.	нет
Применение сменного инструмента: затупленного или поврежденного, нестандартного.	Нарушение условий эксплуатации и ухода, ведущих к перегрузке или поломке.	нет
Замена штепсельной вилки, удлинение сетевого шнура.	Нарушение правил эксплуатации.	нет
Пломба на корпусе отсутствует или не соответствует уполномоченной сервисной мастерской.)	Попытка ремонта в неспециализированном ремонтном учреждении.	нет
Отсутствуют предусмотренные заводом-изготовителем наклейки.		да

#### 17. ПОВРЕЖДЕНИЯ ЭЛЕМЕНТОВ ЭЛЕКТРОДВИГАТЕЛЯ

Определение (повреждение, дефект)	Замечания (возможные причины)	Гарантия (да/нет)
Износ зубьев вала якоря и ведомого зубчатого колеса (смазка нерабочая или отсутствует).	Неправильная эксплуатация.	нет

### 18. ПОВРЕЖДЕНИЕ ВЫКЛЮЧАТЕЛЯ

Выход из строя выключателей относится к гарантийным случаям, за исключением случаев приведенных ниже:

Определение (повреждение, дефект)	Замечания (возможные причины)	Гарантия (да/нет)
Выход из строя выключателя (совместно с двигателем эл.) по причине перегрузки.	Нарушение условий эксплуатации.	нет
Выход из строя выключателя "отсутствие возможности регулировки плавности".	Небрежная эксплуатация и недостаток ухода за инструментом.	нет
Механические повреждения выключателя.	Небрежная эксплуатация.	нет

### 19. ВНЕШНИЕ ПРОЯВЛЕНИЯ ДЕФЕКТОВ

Внешние проявления дефектов электрической дрели, возникших в результате неправильной эксплуатации приведены в таблице ниже:

Причина отказа изделия	Внешние проявления дефектов
1. Небрежное обращение с электрической дрелью при работе и хранении	1. Следы оплавления, трещины и вмятины на корпусе 2. Повреждение шнура питания 3. Механическое повреждение элементов деталей

Устранение неисправностей производится в гарантийной мастерской.

### 20. ДЛЯ ЗАМЕТОК



Корешок талона №1  
на гарантийный ремонт

модель: \_\_\_\_\_ )  
Изъят « \_\_\_\_\_ » \_\_\_\_\_ 20\_\_ г.  
Исполнитель \_\_\_\_\_

**Действителен при заполнении**

344091, г. Ростов-на-Дону, ул.Каширская 1А  
тел. +7 (863) 292-99-45

**ТАЛОН №1**

на гарантийный ремонт краскопульта  
ручного электрического  
(модель: \_\_\_\_\_ )

Заполняет предприятие-изготовитель

Серийный номер: \_\_\_\_\_

Дата изготовления: \_\_\_\_\_

Представитель ОТК: \_\_\_\_\_

Заполняет торговая организация (подпись, штамп)

Продан \_\_\_\_\_

Дата продажи \_\_\_\_\_ (место печати)

Продавец \_\_\_\_\_ (подпись) (Ф.И.О)

Корешок талона №2  
на гарантийный ремонт

модель: \_\_\_\_\_ )  
Изъят « \_\_\_\_\_ » \_\_\_\_\_ 20\_\_ г.  
Исполнитель \_\_\_\_\_

**Действителен при заполнении**

344091, г. Ростов-на-Дону, ул.Каширская 1А  
тел. +7 (863) 292-99-45

**ТАЛОН №2**

на гарантийный ремонт краскопульта  
ручного электрического  
(модель: \_\_\_\_\_ )

Заполняет предприятие-изготовитель

Серийный номер: \_\_\_\_\_

Дата изготовления: \_\_\_\_\_

Представитель ОТК: \_\_\_\_\_

Заполняет торговая организация (подпись, штамп)

Продан \_\_\_\_\_

Дата продажи \_\_\_\_\_ (место печати)

Продавец \_\_\_\_\_ (подпись) (Ф.И.О)

## АДРЕСА ГАРАНТИЙНЫХ МАСТЕРСКИХ

Заполняет ремонтное предприятие

(наименование и адрес предприятия)

Исполнитель \_\_\_\_\_ (подпись) \_\_\_\_\_ (фамилия, имя, отчество)

Владелец \_\_\_\_\_

(подпись владельца) \_\_\_\_\_ (фамилия, имя, отчество)

Дата ремонта \_\_\_\_\_ Место печати \_\_\_\_\_

Утверждаю \_\_\_\_\_ (должность, подпись, ф.и.о. руководителя ремонтного предприятия)

Заполняет ремонтное предприятие

(наименование и адрес предприятия)

Исполнитель \_\_\_\_\_ (подпись) \_\_\_\_\_ (фамилия, имя, отчество)

Владелец \_\_\_\_\_

(подпись владельца) \_\_\_\_\_ (фамилия, имя, отчество)

Дата ремонта \_\_\_\_\_ Место печати \_\_\_\_\_

Утверждаю \_\_\_\_\_ (должность, подпись, ф.и.о. руководителя ремонтного предприятия)

Ремонт инструментов «Электроприбор» должен осуществляться только квалифицированными специалистами в сервисных мастерских предприятий.

**Ростов-на-Дону**, ул. Каширская 1А  
Телефон гарантийной мастерской: +7 (863) 292-99-45  
Телефон отдела продаж: +7 (863) 292-92-56, 292-92-57, 292-92-58  
e-mail: elector11.don@gmail.com

**Азов**, ИП Жуков А.И. Торговый дом «Хозяин», проезд Объездной, 7А. Тел. 8 (928) 100-46-70. E-mail: msazovservice@mail.ru. www.machinestore.ru  
**Аксай**, ИП Левданский Н.П., ул. Ленина, 40. Тел. 8 (928) 901-86-87. E-mail: mordovkinoleg@yandex.ru  
**Абакан**, ИП Зуев А.М. СЦ «Каскад», Республика Хакасия, ул. Игарская, 21. Тел. 8 (3902) 305-755. E-mail: serviskaskad@list.ru. www.kaskadtools.ru  
**Астрахань**, ООО «Техник», ул. 3-я Зеленгинская, 56А, корпус 1. Тел./факс: 8 (8512) 45-00-66, 45-00-63. E-mail: 450066@bk.ru. www.tehnik-ast.ru  
**Астрахань**, ООО «КВ-Сервис», ул. Дзержинского, 36. Тел. 8 (851) 229 62 40. E-mail: kovshar-service@mail.ru  
**Астрахань**, ИП Агеева М.М. СЦ «Специалист», проезд Воробьева, 16. Тел: 8 (8512) 62-83-46, 62-69-40. E-mail: 477872@mail.ru. www.626940.ru  
**Астрахань**, ул. Славянская 1В (за магазином «Молоток») (фамилия, имя, отчество)  
**Армавир**, ИП Усков С.В. «Профф-Ремонт», ул. Софии Перовской, 17. Тел.8 (928) 236-45-01. E-mail: prof-instrument2012@mail.ru  
**Брянск**, ИП Абраменко Т.Н., ул.Литейная,9. Тел.8 (4832) 33-77-31; 8-920-830-18-47. E-mail: rei32@ya.ru  
**Волгоград**, ООО СК «Славяне», ул. Изобильная, 10А. Тел. 8 (961) 087-04-22. E-mail: service.red@orwil.ru  
ул. Горького, 41Р. Тел. 8 (8443) 21-04-12. E-mail: service.voljisk@orwil.ru  
ул. Рионская, 8А. Тел. (8442) 36-40-50. E-mail: service@sp-slavyane.ru. www.sc-slavyane.ru  
**Волгоград**, ИП Лагутин А.Ю. Кировский район ул.64-ая армии 71А. Тел. 8 (902) 658-96-94. E-mail: B-ushkin@yandex.ru  
**Волгоград**, ИП Ахметова К.А. Шоссе авиаторов, 11А. Тел. 8 (8442) 26-84-05. E-mail: promcomplect34@mail.ru  
**Воронеж**, ООО Бензо-электро запчасть Воронеж, магазин «Расходка», ул. Дубровина 3В, ТЦ «Народный», нав. 41-42. Тел. 8 (473) 229-43-83, 8 (900) 927-54-17. E-mail: belez36@mail.ru  
**Волгодонск**, ИП Столтеров В.К. «Электро-Сервис», ул. М. Кошелева, 18. Тел. 8 (950) 849-99-01. E-mail: irina-vladimirovna1@mail.ru  
**Владимир**, ИП Краснова М.В., магазин «Мастеровой», Мкр. Коммунар, ул.Песочная, 19. Тел: 8-930-030-25-06. E-mail: masterovoy33-servise@yandex.ru. www.masterovoy33.ru  
**Елань**, ИП Акимов А.С., ул.Вокзальная, 81. Тел. 8 (84452) 5-50-94. E-mail: servis-volkova@yandex.ru  
**Краснодар**, ИП Бондаренко Ю.В. СЦ «Макиат», ул. Уральская, 83А. Тел. 8 (861) 292-46-26; факс 8 (861) 210-13-77, моб 8 (905)495-38-83. E-mail: ytu5@rambler.ru  
ул. Ломоносова, 20. Тел./ факс 8 (861) 275-86-61, 8 (918) 652-03-56, 8 (964) 892-18-19. E-mail: s2758661@rambler.ru  
**Краснодар**, ИП Тлашадзе Г.Г., ул. Камвольная, 8. тел. 8 (918) 462-09-02. E-mail: georgi63@mail.ru  
**Краснодар**, ИП Кутелова С.В., АСЦ «ФЕНИКС» ул. Героев Разведчиков, 40, оф. 28 Тел. 8 (900) 26-23-700; 8-967-651-44-90 (мастерская). E-mail: sc\_feniks@mail.ru  
**Краснодар**, ИП Лычкин С.М., магазин «Елена», ул. Северная 263/20 Тел. 8 (861) 253-53-14. E-mail: elena\_sternaustria@mail.ru  
**Крымск**, ИП Жовтенко А.С., СЦ «Шмель» ул. Коммунистическая, 144А. Тел.8 (952) 823-36-74, 8 (952) 823-68-45, 8 (964) 916-66-89. E-mail: magaz.master@mail.ru  
**Камышин**, ИП Райко А.В. проезд Нефтяников, 6, пом.1. Тел. 8 (937) 716-54-69. E-mail: alexandrakyo@yandex.ru  
**Луганск**, ФЛП Филинков П.М., «Регион Инструмент», ул. Оборонная 109Ж. Тел.+380509316606, +380990477671, +380721200747. E-mail: sturmservice@mail.ru  
**Львинск**, ИП Петров Н.С. СЦ «Мустанг», ул. Победы, 320. Тел. 8 (918) 042-44-00  
**Миллерово**, ИП Ковач Ю.В., ул. Российская 66/42. Тел.8 (909) 423-33-74. E-mail: kovatch5@mail.ru  
**Майкоп**, ИП Стоценко О.Л., Республика Адыгея, ул. Промышленная, 24. Тел. 8 (961) 829-70-00. E-mail: norbo2@yandex.ru  
**Махачкала**, ИП Юсупов Р.М., «Горизонт-М», Республика Дагестан, пос. Семендер, пр-т Казбекова, 110. Тел.8-988-451-27-51. E-mail: service@gorizont-m.ru. www.gorizont-m.ru  
**Махачкала**, ИП Имхаев И.М., СЦ «Универсал», Республика Дагестан, ул. Степной поселок, 4А. Тел. 8 (928) 059-77-76, 8 (963) 423-07-77, 8 (988) 223-07-77, 8 (960) 421-77-72. E-mail: imihaev@mail.ru  
**Нальчик**, ООО «Трэк», «Авторизованный Сервисный Центр», Кабардино-Балкарская республика, ул. Ахохова, 190. Тел. 8 (800) 700-9-703. E-mail: mailto:info@track-kbr.ru /www.track-kbr.ru  
**Нальчик**, ИП Ильченко В.Д., «Строймастер», Кабардино-Балкарская республика ул.Горького 72 Тел.8-928-719-56-42. E-mail: vavilon.66@mail.ru  
**Новороссийск**, ИП Абдулова У.В., «Инструмент-Сервис», Анапское шоссе, 17А. Тел. 8 (900) 28 99 239; 8 (8617) 67-10-10. E-mail: Servis307220@yandex.ru  
**Орел**, ИП Сидорова С.В. «Электроприбор», ул. Достоевского, 8. Тел. 8 (910) 305-07-87. E-mail: kondrvikto@yandex.ru  
**Омск**, ИП Мирошниченко А.А., СЦ «Эльтек», ул.Воровского, 116. Тел. 8 (3812) 49-30-77, 8 (908) 119-95-26. E-mail: eltehs@bk.ru  
**Оренбург**, ИП Ванюшин А.В., СЦ «99», ул. Орская, 99. Тел. 8(3532) 21-42-88. E-mail: orenburg350@mail.ru  
**Пятигорск**, ИП Гринько В.А., Промзона-2, ул. Производственная, 11. Тел. 8 (962) 404-60-90. E-mail:grinkoviktor@mail.ru  
**Пенза**, ИП Кирсанов А.С., магазин «РУСЬ», п. Колышлей, ул. Октябрьская, 32. Тел. 8 (904) 266-47-44. E-mail: nm1623@rambler.ru  
**Перь**, ИП Бурнашев А.И. Сервис «Стинок», ш. Космонавтов, 31Б-Б. Тел. 8 (342) 254-30-40 (доб. 312,315). E-mail: foresters-service@inbox.ru  
**Саратов**, ООО «Оптстройинструмент Поволжья», ул Рахова 187/213. Тел. 8 (927) 629-10-45. E-mail: elinstrument64@yandex.ru  
**Сочи**, ООО Коваль, магазин «Мастер», п. Лазаревское, ул. Павлова,137. Тел. 8 (918) 401-17-79, 8 (988) 506-80-70. E-mail: mak180672@yandex.ru  
**Самара**, ИП Колоколов Д.В., «ProfService», ул. Физкультурная,17. Тел. 8 (846) 990-54-46. E-mail: profservice63@yandex.ru. www.profservice63.ru  
**Ставрополь**, ИП Филимонов А.А., «Сервис-инструмент», ул. Лермонтова, 375. Тел. 8 (8652) 56-03-55. E-mail: service\_instr@mail.ru  
**Сальск**, ИП Колесников Е.А., магазин «Вокни», ул. Железнодорожная, 24. Тел. 8 (86372) 5-16-16. E-mail: vokin10@yandex.ru  
**Таганрог**, ИП Булгаков С.Е., «Мастер Техники», ул. 2й переулок, 49. Тел. 8 (928) 603-68-57. E-mail: bulgakov14@mail.ru  
**Тихорецк**, ИП Иушина Л.В., магазин «Инструмент Сервис», ул.Ляпидевского, 78. Тел. 8 (918) 022-81-30. E-mail:iushin@list.ru  
**Хасавюрт**, ИП Бектмиров С.М., «РемТех», Республика Дагестан, ул. Гамидова, 85. Тел. 8 (988) 783-84-37. E-mail: zaga-1992@mail.ru  
**Чебоксары**, ИП Захаров И.А., магазин «Мир инструментов», ул. Хевешская,5, к.1. Тел.8 (8352) 222-141. E-mail: mi-ch@mail.ru

Товар получен в исправном состоянии, без видимых повреждений, в полной комплектации, проверен в моем присутствии, претензий по качеству товара не имею. С условиями гарантии ознакомлен и согласен.  
Подпись покупателя \_\_\_\_\_